

Västmanlands läns museum



# Sala innerstad

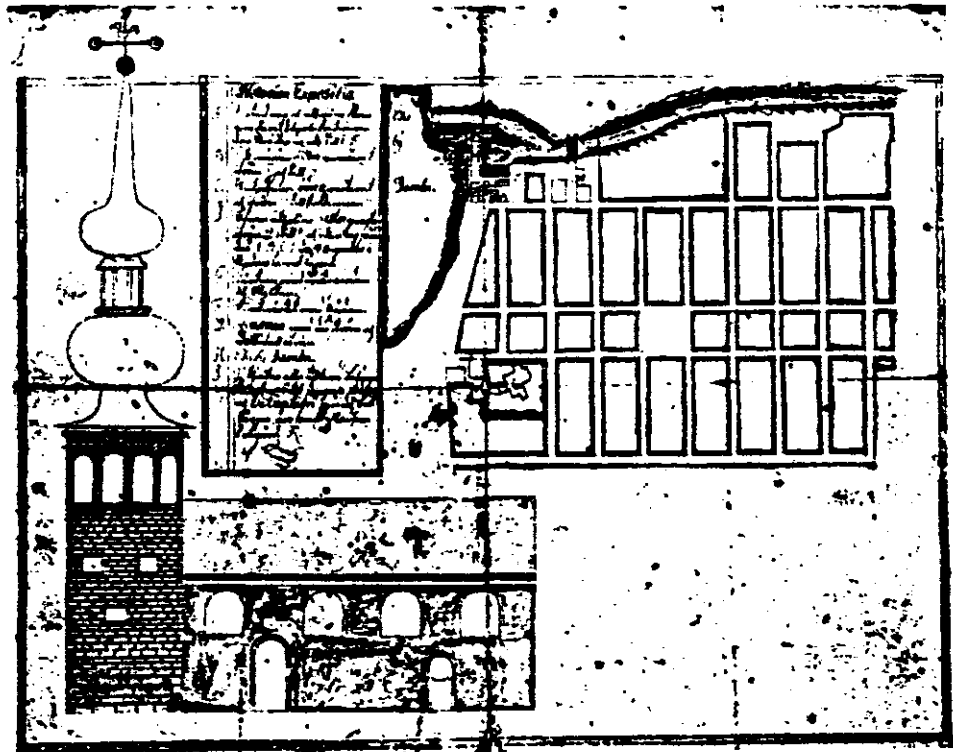
**Kulturhistorisk byggnadsinventering i Sala kommun**

## III Historik

Sala stad anlades år 1624 på ett område som tidigare saknade bebyggelse. Strax söder om denna plats fanns silvergruvan som åtminstone hade varit i drift sedan 1512. Den nämns då i ett dokument: Sten Sture d y:s privilegier för Salberget. I detta förekommer bl a följande uttryck: "at Sölfberget i thenne näst förledne aar är funit".

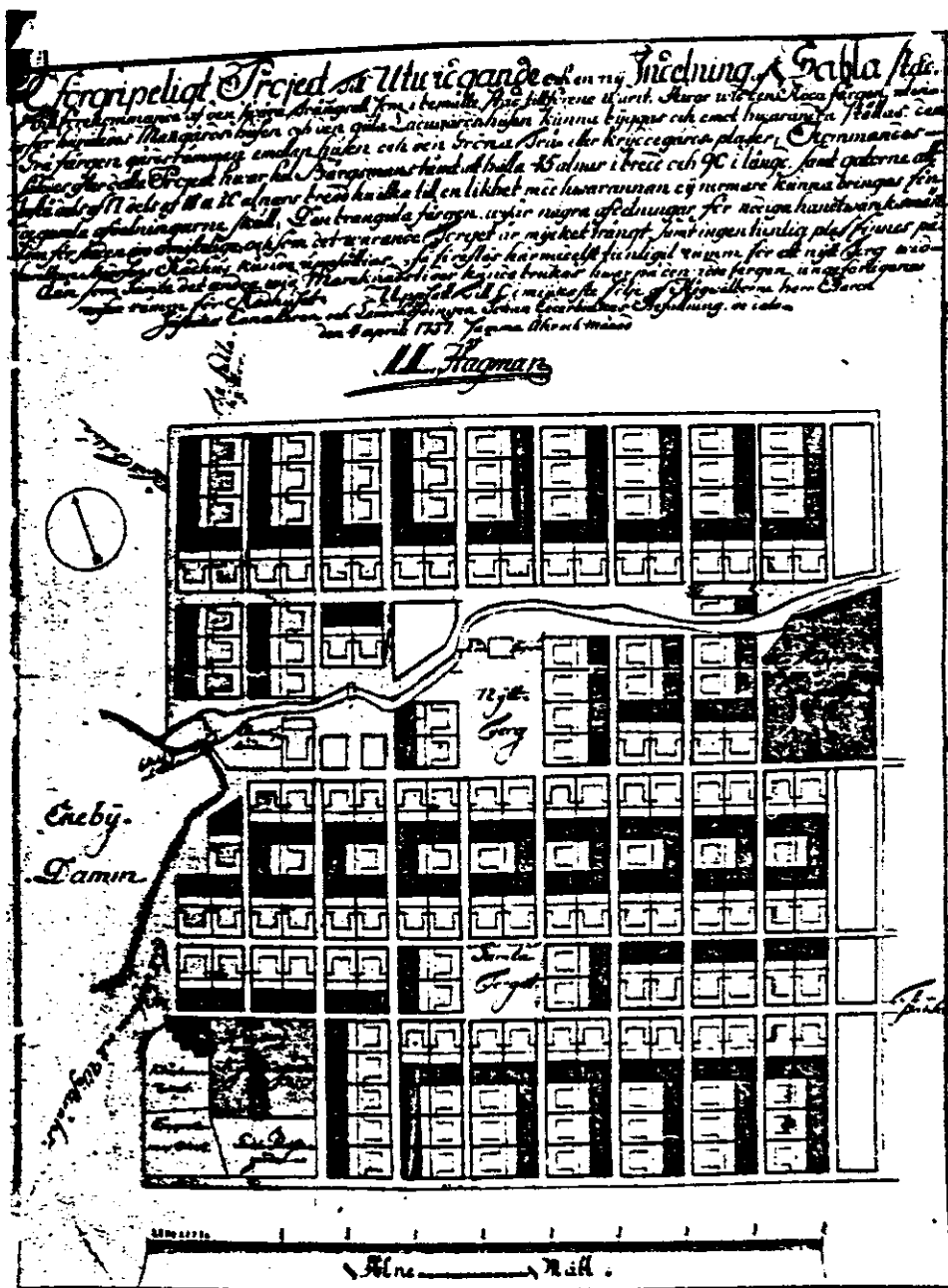
Intill gruvan låg gruvbyn med enkla bostäder för arbetarna, rådstuga, kapell med klockstapel, torg och häkte. Planer fanns att göra gruvbyn till stad, men de genomfördes aldrig. Ett av skälen var antagligen att gruvbyn låg i kuperad terräng, vilket gjorde det svårt att anlägga en stad efter det regelbundna rutnätsystem som var modernt i början av 1600-talet. Den tidigare bebyggelsen i gruvbyn skulle också ha hindrat genomförandet av denna stadsplan.

År 1624 fick Sala stadsprivilegier. Det rätvinkliga gatusystemet bildade kvarter i form av rektanglar och kvadrater. I centrum lämnades plats för ett kvadratisk torg. På båda sidor om detta, i öst-västlig riktning, förlades de kvadratiska kvarteren i en rad. Norr och söder om dessa fanns de rektangulära kvarteren, som också ordnades till en rad. Fyra gator löpte i riktning öster-väster och tio i norr-söder. De gjordes relativt breda efter den tidens mått. Gatorna hade samma namn som idag utom Södra Esplanaden som hette Handtverkaregatan och Aguéli-gatan hade namnet Bergmästaregatan.



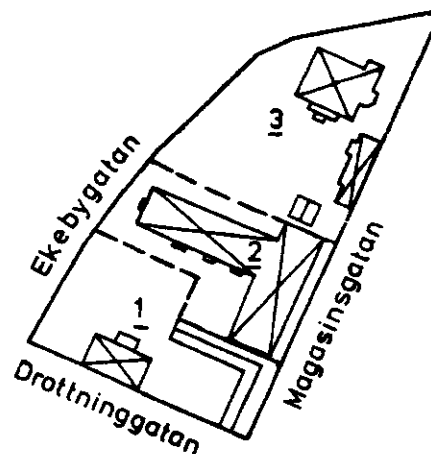
Stadsplan år 1635

Tomterna intill Lillån och området öster om Hyttgatan bebyggdes inte fullständigt eftersom marken var sumpig. Bebyggelsen bestod troligtvis av jordbruksbebyggelse liknande den som förekom på landsbygden vid den här tiden. Eftersom stadens invånare sysslade med jordbruk och bergsbruk blev det sådana byggnader som uppfördes. Bohningshusen låg i regel mot gatan och bestod av en eller två våningar. Inne på tomten mot gårdsplanen fanns stallar, lador och fähus. Det äldsta systemet var dock att placera bodarna i gatulinjen. Byggnaderna var uppförda i timmer med torvtäckta tak. Förutom denna bondebebyggelse fanns några enstaka byggnader av officiell karaktär exempelvis rådhuset vid torget och kyrkan. Denna uppfördes 1635-1641 i gråsten och tegel. Tornet blev färdigt först 1671. Söder om kyrkan, på nuvarande kyrkogården, låg ett kyrkoherdeboställe med tillhörande trädgårdsland.



Förslag till stadsplan 1737

# BERGSHAUPTMANNEN



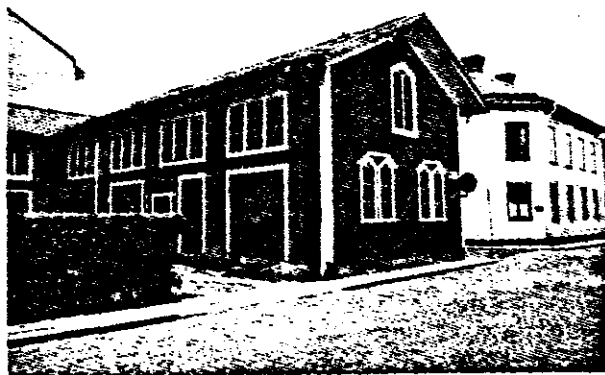
Kvarteret innehåller endast tre fastigheter. Två av dem är äldre gårdar, där boningshusen troligen uppfördes före 1800. De beskrivs i brandförsäkringsprotokoll från 1839 respektive 1885. Boningshusen var byggda i timmer, nr 1 klätt med panel redan 1839 när det nämns för första gången. Nr 3 var byggt i vinkel och reveterat med kalkbruk år 1828. Ytterligare ett uthus var beläget norr om det nuvarande. Längs södra tomtgränsen fanns också en byggnad. På tomt nr 2 finns idag ett flerfamiljshus från 1948. Det ersatte Assessor Bellanders gård som bestod av ett större boningshus i två våningar beläget vid gatulinjen. Det var panelklätt och hade brutet tak. Inne på tomten fanns uthus t. ex. spannmålsbottnar, bodar, stall, ladugård.

## BERGSHAUPTMANNEN 1

I. Bostadshus i två våningar uppfört före 1839, eventuellt under 1700-talets andra hälft. Väggar i timmer klätt med gul locklistpanel. Brutet och halvvalmat tak som täcks av tvåkupigt tegel. Mot norr en äldre tillbyggnad med brutet tak. Byggnadens kraftiga knutlådor är klädda med vitmålad locklistpanel. De avslutas överst med ett kapital. Vitmålad fotbräda och vitmålade fönsterfoder. Mot väster finns ett burspråk. I södra takfallet en kupa täckt med grå plåt.

II. Magasin uppfört i vinkel år 1861. Väggar i timmer klätt med stående, rödmålad pärlspåntpanel. Sadeltaket täcks av enkupigt tegel. Byggnaden har vitmålade knutlådor, takfot, dörr- och fönsterfoder. Den övre våningen har luckor i stående, svartmålad pärlspåntpanel med vitmålade spröjsar. Äldre portar klädda med stående, svartmålad pärlspåntpanel. Byggnaden inrymde från början ladugård, bodar och brygghus förutom spannmålsmagasin.

III. Lusthus i regelverk, klätt med gul locklistpanel. Byggnaden är åttkantig och har tälttak täckt med tjärpapp. Det är försett med en spira. Vitmålade hörn och fönsterfoder kring höga fönster med kryssformade spröjsar.



## BERGSHAUPTMANNEN 2

I. Bostadshus, i tre våningar, byggt 1948. Väggarna är slätputsade och gråmålade. Sadeltaket täcks av tvåkupigt tegel. Byggnaden är uppförd i T-form.



## BERGSHAUPTMANNEN 3

I. Bostadshus, i två våningar, uppfört före 1828 troligtvis under 1700-talets andra hälft. Väggar i timmer, reve-terat och slätputsat samt målat i ljusgult. Sadeltaket täcks av tvåkupigt tegel. Mot norr en tillbyggnad och en förstuga, klädd med locklistpanel. Mot öster ett burspråk i två våningar. Byggnaden har vitmålade dörr- och fönsteromfattningar. I västra takfallet finns tre kupor och i norra en.

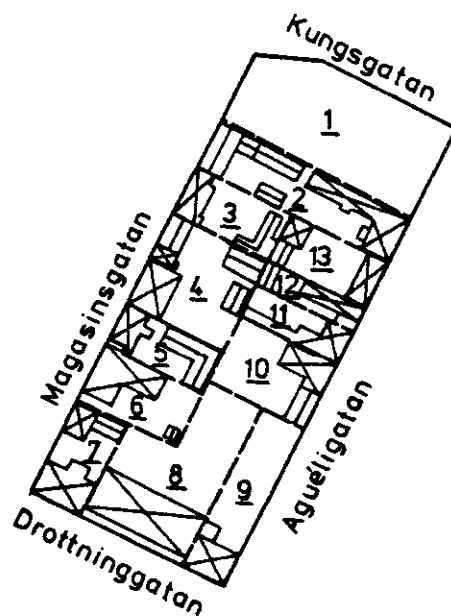
II. Uthus i en våning troligtvis i timmer, klätt med ljusgul locklistpanel. Sadel-taket är täckt med tvåkupigt tegel. Knut-lådorna är vitmålade och de spröjsade fönstren omges av vitmålad snickar-glädje. I båda gavelröstena finns ett halv-måneformat, spröjsat fönster.

III. Garage, i en våning, med väggar i regelverk. De är klädda med stående, slät panel målad i ljusgult. Vitmålade hörn, dörr- och fönsterfoder. Sadel-taket täcks av enkupigt tegel. 1959 inreddes byggnaden till garage.



## BERGVERDIEN

Kvarteret innehåller flera mindre tomter, där gårdarna relativt länge hade kvar sin jordbruksfunktion. Det var mindre gårdar som troligen uppfördes efter branden 1736 och fram till sekelskiftet 1800. Boningshusen låg vid gatulinjen och en port ledde in till gårdsplanen, där ekonomibyggnaderna var belägna. Det var timmerbyggnader, åtminstone boningshusen var klädda med panel. Vid Kungsgatan låg tidigare den s.k. Lundholmska gården som bl. a. inrymde ett åkeri. Där Stadsbiblioteket nu är beläget fanns tidigare en äldre, mindre fastighet.



## BERGVERDIEN 1

Tomten inrymmer parkeringsplatser.

## BERGVERDIEN 2

I. Bostadshus, i två våningar, uppfört före 1834 enligt brandförsäkringsprotokoll. Väggar i timmer, reveterat och slätputsat samt målat i gult. Sadeltaket täcks av kor-rugerad, svart plåt. Byggnaden har rusticerade hörn och profilerade fönsteröverstycken. Profilerad, vitmålad list längs takfoten, kring fönstren, mellan våningarna och nedanför bottenvåningens fönster. Gavelröstena har en cirkulär medaljong, vitputsad mot norr och gulputsad mot söder.

II. Uthus, i en våning, byggt 1884. Väggar i timmer, klätt med röd locklistpanel. Norra väggen är dock klädd med rödmålad masonit med trälistor. Sadeltaket täcks av enkupigt tegel.

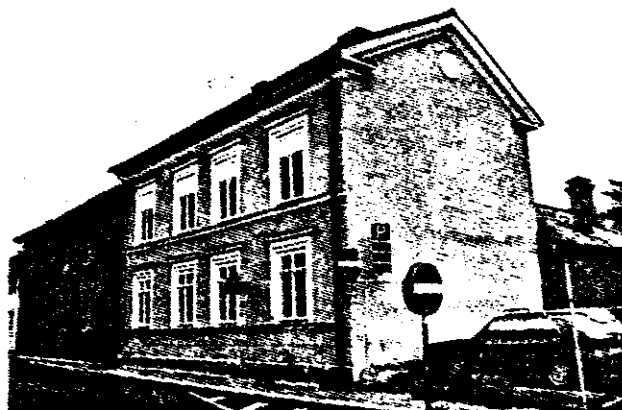
III. Uthus, i en våning, sammanbyggt med nr II. Väggar i timmer, klätt med röd locklistpanel. Mot norr reveterat och spritputsat i rött. Sadeltaket är täckt med enkupigt tegel.

IV. Magasin i två våningar med väggar i timmer, klätt med stående, slät panel målad i rött. Västra gaveln har synligt, rödmålat timmer. Sadeltaket är täckt med enkupigt tegel.

V. Uthus, i en våning, sammanbyggt med det förra. Väggar i regelverk, klätt med äldre, stående lockpanel målad i rött. Sadeltaket täcks av enkupigt tegel.

VI. Smedja i en våning uppförd någon gång under tidsperioden 1834-1866. Väggar i timmer, klätt med stående, gulmålad pärlspåntpanel. Norra och östra väggen har dock rödmålad locklistpanel. Nordvästra hörnet har synliga knutar. Sadeltaket är täckt med enkupigt tegel. Mot gatan en äldre port klädd med liggande panel. I början av 1930-talet togs större fönster upp, som dock spröjsades. Byggnaden har en högre tegelskorsten också den från början av 1930-talet.

VII. Uthus i två våningar med väggar i regelverk, klätt med rödmålad locklistpanel. Sadeltaket täcks av enkupigt tegel. Mellan byggnad nr III och IV finns en port.



## BERGVERDIEN 3

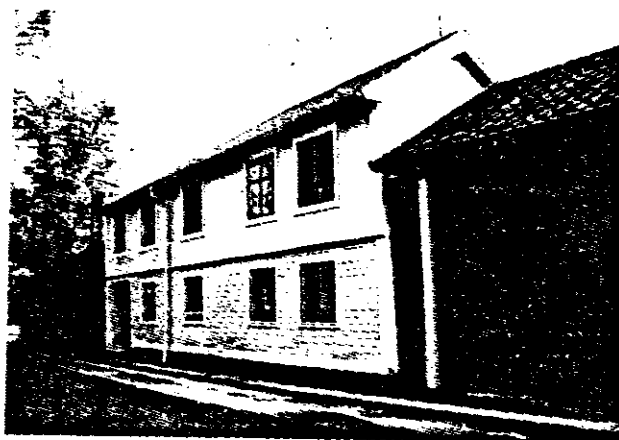
I. Bostadshus i två våningar som tidigare inrymde ett kvarncafé. Det är troligen uppfört under 1700-talets andra hälft. Väggar i timmer, bottenvåningen är klädd med liggande, slät panel och ovanvåningen med stående pärlspåntpanel. Panelen är målad i ljusgrått. Mellan våningarna finns en profilerad list. Vitmålade hörn, dörr- och fönsterfoder. Mot gatan finns en portöppning. Sadeltaket är täckt med tvåkupigt tegel. Mot gården en utbyggnad i två våningar.

II. Uthus i en våning med väggar i regelverk, klätt med stående, slät, rödmålad panel. Pulpettaket täcks av plåt.

III. Uthus i samma konstruktion och teknik som det förra, men det är försett med sadeltak. Det är även sammanbyggt med nr II.

IV. Uthus, i två våningar, nämnt i brandförsäkringsprotokoll år 1869. Väggar i timmer, klätt med stående, slät panel målad i rött. Vitmålade hörn, dörr- och fönsterfoder. Spröjsade fönster och äldre, grönmålade paneldörrar. Sadeltaket är täckt med enkupigt tegel.

V. Uthus, i två våningar, sammanbyggt med det förra och nämnt i samma protokoll. Väggar i timmer, klätt med röd locklistpanel. Vitmålade hörn, dörr- och fönsterfoder. Äldre, grönmålade paneldörrar och spröjsade fönster. Sadeltaket täcks av enkupigt tegel.



## BERGVERDIEN 4

I. Bostadshus i två våningar som sägs vara ditflyttad från Fläckebo efter branden 1736. Väggar i timmer, bottenvåningen är klädd med liggande, slät panel och ovanvåningen med stående pärlspåntpanel. Panelen är målad i rosa. Det valmade taket täcks av enkupigt tegel och i östra takfallet finns en kupa. Byggnadens knutlådor är målade i ljusgrått. Takfoten, listen mellan våningarna och fönsterfodren är profilerade och målade i ljusgrått. En ombyggnad skedde 1926-27 samt 1974-76.

II. Bostadshus - garage i en våning troligen uppfört under 1700-talets andra hälft. Det är beskrivet i ett brandförsäkringsprotokoll år 1863. Väggar i timmer, klätt med stående, grönmålad pärlspåntpanel.



adeltaket täcks av enkupigt tegel. Mot ården finns en förstukvist. Knutlådorna är målade i ljusgrått. Profilerade, brunmålade dörrfoder och profilerade fönsterfoder målade i ljusgrått. Mot gatan finns två äldre dörrar och en äldre port, klädda med pärlspåntpanel.

II. Uthus i en våning också nämnt i samma rotokoll. Det är avkortat mot väster. Väggar i synligt, rödmålat timmer. Sadeltaket täcks av enkupigt tegel.

### BERGVERDIEN 5

I. Bostadshus troligen från 1700-talets andra hälft, nämnt 1867 i brandförsäkringsprotokoll. Det är uppfört i två våningar i timmer, klätt med stående, slät panel målad i gult. Sadeltaket täcks av enkupigt tegel. Knutlådorna är vitmålade, liksom taklisten. Profilerade, vitmålade fönster- och portfoder samt en äldre port klädd med "fiskbensmönstrad" panel.

II. Bostadshus sammanbyggt i vinkel med det förra. Det är uppfört i två våningar och troligen från samma tid som nr I. Väggar i timmer klätt med stående, slät panel målad i rött. Vitmålade fönsterfoder kring spröjsade fönster och vitmålade dörrfoder. Sadeltaket är täckt med tvåkupigt tegel. Vid östra gaveln finns en lägre tillbyggnad.

III. Uthus, f.d. stall, i en våning. Det är troligen byggt under ungefär samma tid som de båda andra. Väggar i timmer, klätt med stående, slät panel målad i rött. Även knutlådorna är rödmålade. Sadeltaket täcks av enkupigt tegel.

Byggnaderna II och III har rivits under vintern 1979 och ersatts med en villa.



### BERGVERDIEN 6

I. Kyrksal för Metodistförsamlingen, tidigare inrymde den Frälsningsarméns lokaler. Byggnaden är uppförd i vinkel och i två våningar. Den är nämnd i brandförsäkringsprotokoll från 1861. Väggar i timmer, reveterat och spritputsat samt målade i rosa. Slätputsade hörn samt vitmålade och slätputsade fönsteromfattningar kring spröjsade fönster. Sadeltaket täcks av enkupigt tegel utom östra vinkeln som har tvåkupigt. Mot gatan finns en äldre dubbeldörr med två fönster och över den står texten "Metodistförsamlingens kyrksal".





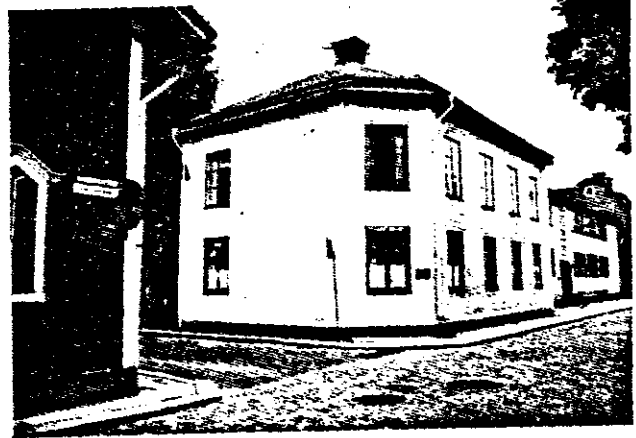
II. Uthus i en våning med väggar i timmer, reveterat och spritputsat. Väggar - na är målade i rosa. Sadeltaket täcks av enkupigt tegel. Mot väster finns en enkel - dörr med speglar.

### BERGVERDIEN 7

I. Bostadshus, i två våningar, uppfört 1884 i vinkel. Väggarna består troligtvis av timmer, reveterat och spritputsat. De är vitmålade och hörn, dörr- och fönster - foder är slätputsade. Det valmade taket \_ cks av tvåkupigt tegel. I västra vinkeln finns en balkong. Mot norr uppfördes år 1909 ett trapphus.

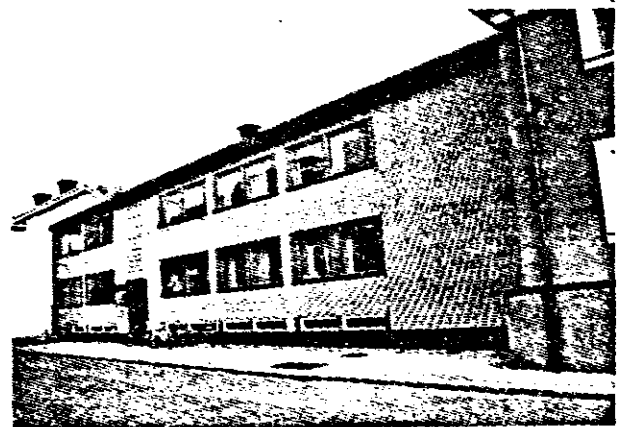
II. Bostadshus - förråd, i två våningar, byggt i vinkel år 1909. Väggar i sprit - \_ utsat, vitmålat tegel. Det brutna, halv - valmade taket, täckt med tvåkupigt tegel, har mot gatan två fönster. Byggnaden har slätputsade hörn och fönsteromfattningar. Mot söder en entré med pelare som stöder en balkong. Östra vinkeln, som inrymmer ett förråd, har norra väggen samt östra gaveln spritputsade och vitmålade. Dess södra vägg är klädd med rödmålad pärl - spåntpanel, på bottenvåningen liggande och på övre våningen stående. Denna vägg har vitmålade dörr- och fönsterfoder samt spröjsade fönster. Förrådets tak täcks av enkupigt tegel och på takåsen finns en äldre ventil.

På tomten fanns före 1878 en tunnbindar - erkstad, som då flyttades.



### BERGVERDIEN 8

I. Stadsbibliotek, i två våningar, byggt 1959. Väggar i konststen klädd med gult fasadtegel. Sadeltaket täcks av betong - tegel.



### BERGVERDIEN 9

I. Bellanderska sterbhusets gård uppförd i två våningar troligen under 1760-talet. Den inrymmer numera hälsovårdskontor, tidigare Park hotell. Den byggdes sannolikt av bergmästaren A.R. Bellander. På 1820-talet ägdes den av hans sterbhusdel - ägare, däribland sonen assessor Bellander.